

SAVE AND LOAD SETUP (for instruments of the "365 " series)

With the operations of saving and loading of the setup file , all programmable parameters can be transferred from the memory of the instrument to a PC or a USB memory device (SAVE SETUP) and vice versa (LOAD SETUP).

SAVE SETUP : This function can be used to save a copy of the parameters, or to store the setup of an instrument installed within an industrial plant.

LOAD SETUP : This function can be used to duplicate the same programming on multiple instruments , to load a previously saved configuration into another tool.

The data transfer occurs on the communication port COM2 (RS485 , RS232 or USB DEVICE) In this case, check that the parameter to enable USB Host is set to → NO.

If it is present and configured the USB Host option , the file transfer takes place directly on the USB memory device " flash drive " (check that the parameter is to enable USB Host YES)

The data being transferred are those listed in the table parameters of the manual and are identified by unique address.

The file format is CSV , consists of a table in which each row corresponds to a parameter and is formed by two columns : address and the value of the parameter.

In the case of transfer on COM2, the function of the LOAD SETUP waits for the reception of a file, while SAVE SETUP function sends data directly to the communications port without waiting for operations handshake : the receiver must be able to receive the data when the command it is activated.

In the case of transfer of USB pen drive , memory support must be inserted before commands save and load are activated. The file being transferred has a fixed name : *setup.csv*

The loading (Load Setup) data can also be partial, in the sense that the table can contain only a few parameters (or even only one); by the way, it does not require data to be arranged in orderly fashion like in the table that is generated by the tool with the SAVE operation .

This provides an alternative system parameter programming

INSTRUCTIONS

PC Software

First install the following software on your PC :

- 47 pWin application to exchange data
- CP210X_VCP - Win2K drivers for PC Connection Electronic 365

The software can be downloaded directly from the download section of the site www.stadsrl.com

When the installation is complete, connect PC and device via USB cable.

Preliminary checks on the instrument:

Select System Setup and verify the parameter USB Host port is set on NO, for loading via USB cable , RS232, RS485 or on YES if you opt to load on USB Flash device (option)

Press in sequence Menu → Technical Menu → Comm Ports .

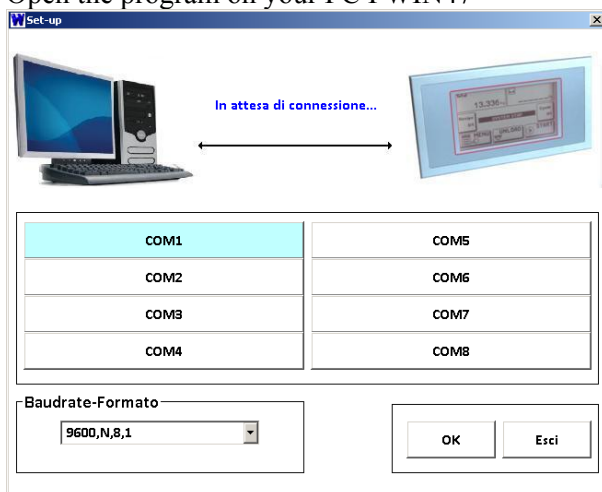
Verify that the parameters related to Com 2 correspond to :

Protocol COM 2 = NULL; Baud Rate = 9600; Frame data COM2 = N-8-1

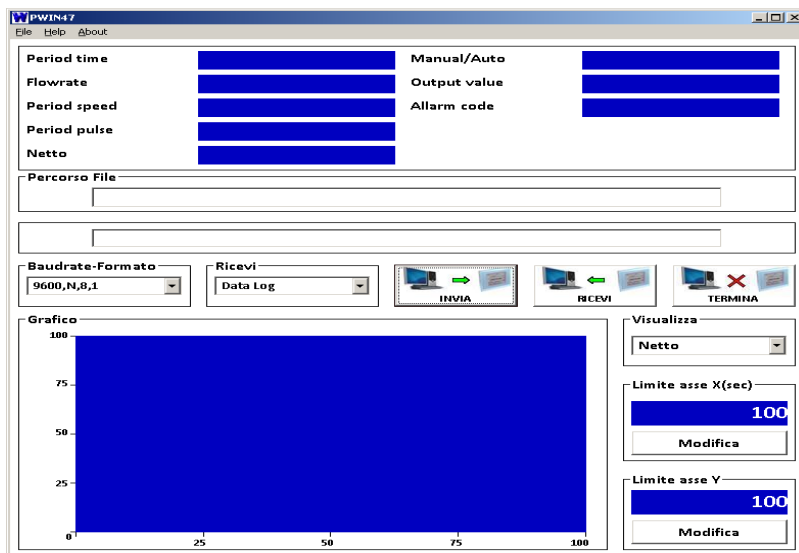
Turn on the instrument and press the SETUP icon that will appear in the upper right (the icon will remain only a few seconds after switching on) .

At this point the instrument will open a screen called " SETUP MENU " .

Open the program on your PC PWIN47



Select the COM port you want to use and make sure that Baudrate (in the bottom left corner) corresponds to 9600, N, 8,1

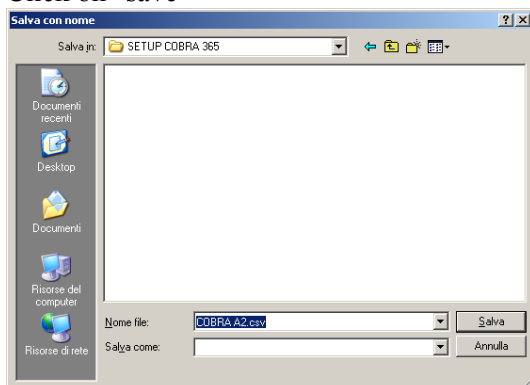


*At this point we can perform the 2 procedures **SAVE** and **LOAD SETUP SETUP***

SAVE SETUP (the instrument sends the parameters to the PC)

PC- In the drop down menu "Receive", select "Setup"

PC- Press the RECEIVE , a new window appears where you can name the file will have a *.csv filename. Click on "save"



On the INSTRUMENT - Press "SAVE SETUP" (salva setup) .

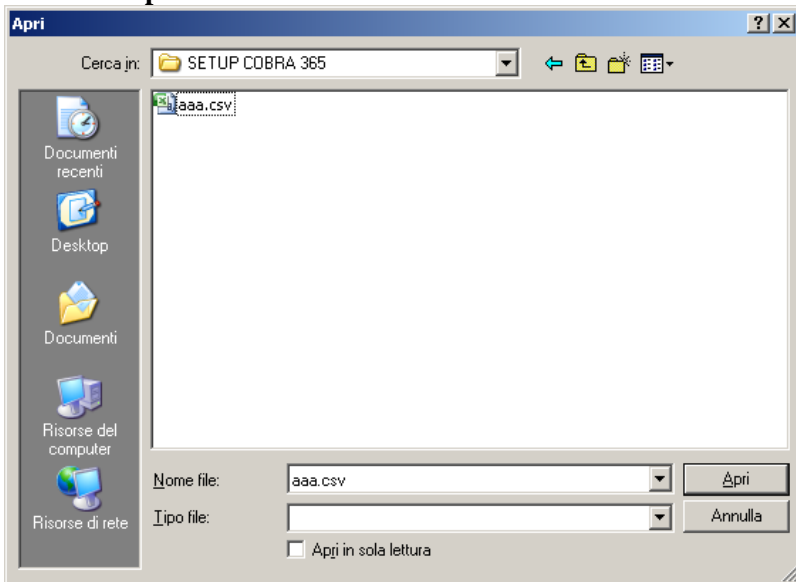
On the PC- The application will display " Receiving ."

On the INSTRUMENT - display will display "Saving" and, at the end of transmission "Parameters Saved"

On the PC- Press END on the application.

LOAD SETUP (the PC sends the parameters to the instrument)

PC- click on SEND , you will see a new window where you can select the file to upload. The file must be named **Setup.csv**



On the PC- Select the file without pressing the Open button

On the INSTRUMENT - press the Load Setup . Displays " Loading "

On the PC - click Open. Displays "Sending in Progress"

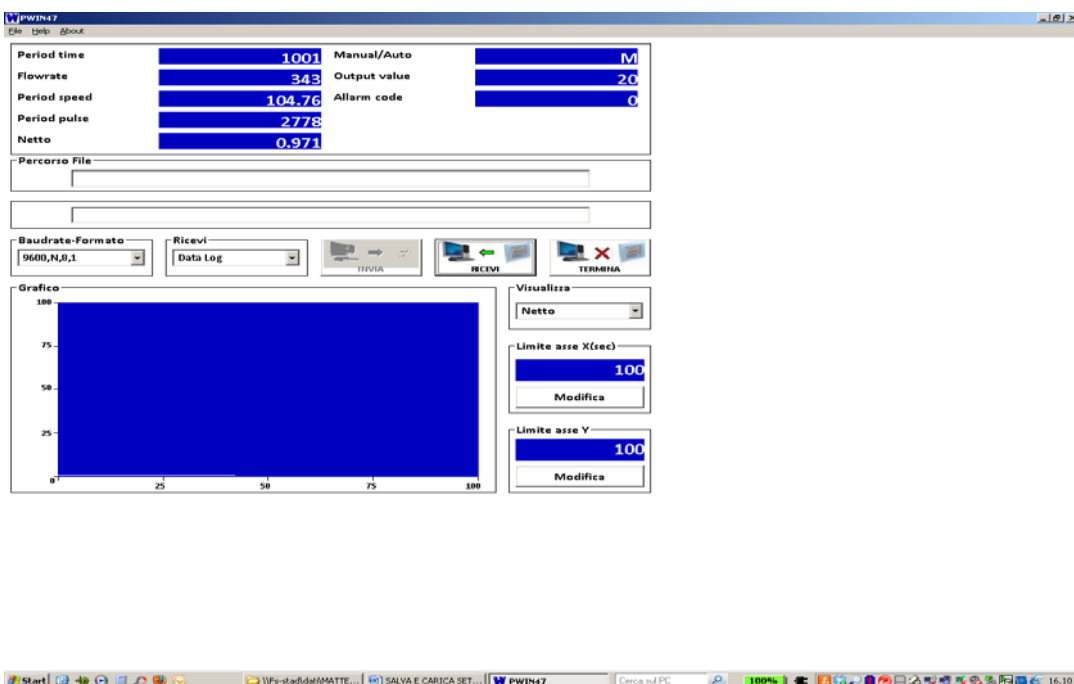
On the INSTRUMENT - At the end of data receipt, displays "Parameters Saved"

On the PC- finished transferring, displays "Operation Complete"; click " Finish"

Monitor and DATALOG

Enable the Monitor on COM2 , enable data logger = Log ComON

At this point I can just monitor some data or save monitor's data through the Datalog function.



SALVA E CARICA SETUP (per strumenti della linea “365”)

Con le operazioni di salvataggio e caricamento del file di setup, tutti i parametri programmabili possono **essere trasferiti** dalla memoria dello strumento ad un PC o un supporto di memoria USB (SAVE SETUP) e viceversa (LOAD SETUP).

SAVE SETUP: questa funzione può essere utilizzata per salvare una copia dei parametri, oppure per archiviare il setup di uno strumento in un impianto.

LOAD SETUP : questa funzione può essere utilizzata per duplicare la stessa programmazione su più strumenti, per caricare una configurazione salvata in precedenza in un altro strumento.

Il trasferimento dei dati avviene sulla porta di comunicazione **COM2** (Rs485, Rs232 oppure USB DEVICE) In questo caso verificare che il parametro di abilitazione **USB Host** sia a **NO**.

Nel caso sia presente e configurata l'opzione **USB Host**, il trasferimento dei files avviene direttamente sul supporto di memoria USB “Pen drive” (verificare che il parametro di abilitazione **USB Host** sia a **YES**)

I dati oggetto del trasferimento sono quelli elencati nella **tabella parametri del manuale** e vengono identificati da indirizzo univoco.

Il formato del file è di tipo **CSV**, costituito da una tabella nella quale ad ogni riga corrisponde un parametro ed è formata da 2 colonne: indirizzo e valore del parametro.

Nel caso di **trasferimento su COM2** la funzione di LOAD SETUP attende la ricezione di un file, mentre la funzione di SAVE SETUP invia direttamente i dati sulla porta di comunicazione senza attendere operazioni di handshake: l'unità ricevente deve essere in condizioni di ricevere i dati quando viene attivato il comando.

Nel caso di **trasferimento su USB pen drive**, il supporto di memoria deve essere inserito prima di attivare i comandi di salvataggio e caricamento. Il file oggetto del trasferimento ha un nome fisso: **setup.csv**

Il **caricamento (Load Setup)** dei dati può essere anche **parziale**, nel senso che la tabella può contenere solo alcuni parametri (o anche solo uno), tra l'altro senza la necessità che siano ordinati come nella tabella che viene generata dallo strumento con l'operazione di salvataggio.

Ciò offre un sistema alternativo di programmazione dei parametri

ISTRUZIONI

Software PC

Per prima cosa installare sul PC i seguenti software:

PWIN 47 applicazione per scambio dati

CP210X VCP-Win2K driver per connessione PC Elettroniche 365

I software possono essere scaricati direttamente dalla sezione download del sito www.stadsrl.com

Completata l'installazione collegare PC e strumento tramite cavo USB.

Verifiche preliminari sullo strumento:

Selezionare Setup Sistema e verificare il seguente parametro "PORTA USB HOST

NO per caricamento tramite cavetto USB ,RS232,RS485

SI per caricamento su supporto USB Flash (opzione)

Premere in sequenza **Menu → Menu Tecnico → Porte Comunic.**

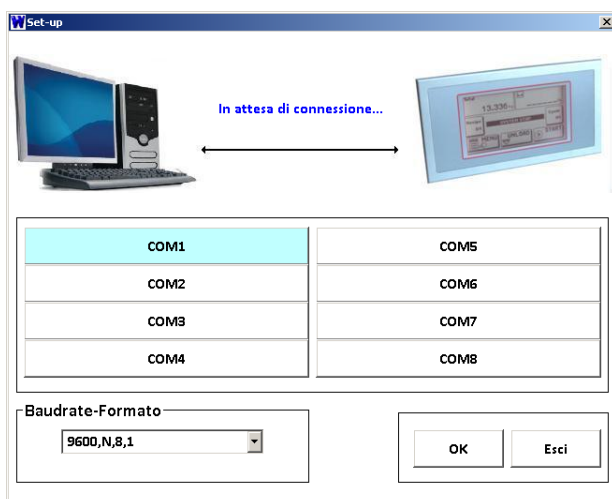
Verificare che i parametri relativi alla **Com 2** corrispondano a:

Protocollo COM 2 = NULLA Baud Rate = 9600 Frame dati COM2 = N-8-1

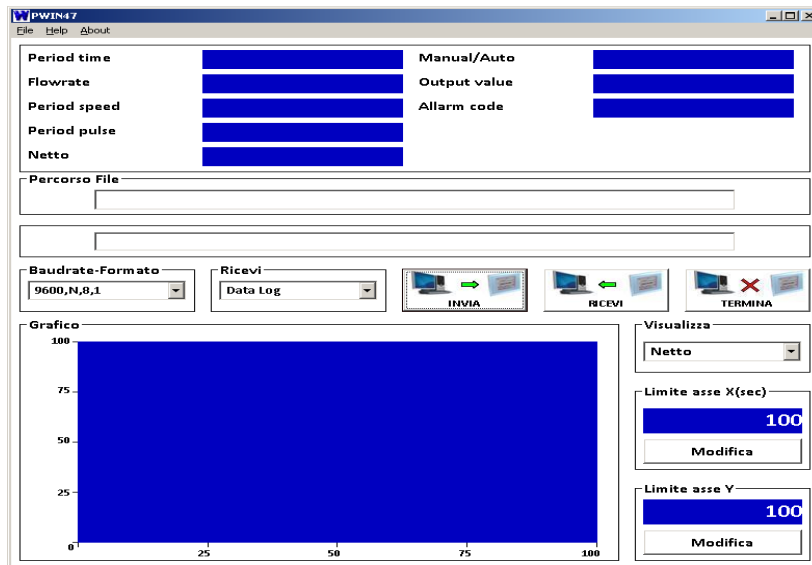
Accendere lo strumento e premere l'icona **SETUP** che comparirà nell'angolo in alto a destra (l'icona rimane visualizzata solo alcuni secondi dopo l'accensione).

A questo punto nello strumento verrà aperta una schermata chiamata "MENU SETUP".

Aprire il programma PWIN47 sul PC



Selezionare la porta COM che si intende utilizzare e verificare che BaudRate (nella finestra in basso a sinistra) corrisponda a 9600,N,8,1

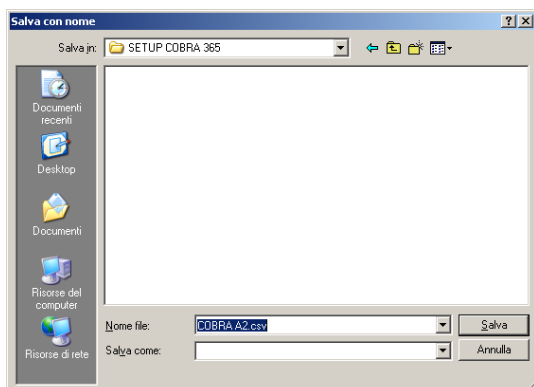


A questo punto possiamo compiere 2 procedure SAVE SETUP e LOAD SETUP

SAVE SETUP (lo strumento invia i parametri al PC)

PC- Nel menu tendina Ricevi selezionare **Setup**

PC- Premi il pulsante **RICEVI**, compare una nuova finestra in cui è possibile nominare il file che avrà estensione .csv. Cliccare su “salva”



STRUMENTO- Premere “SAVE SETUP” (salva setup).

PC- L'applicazione visualizzerà “Ricezione in corso”

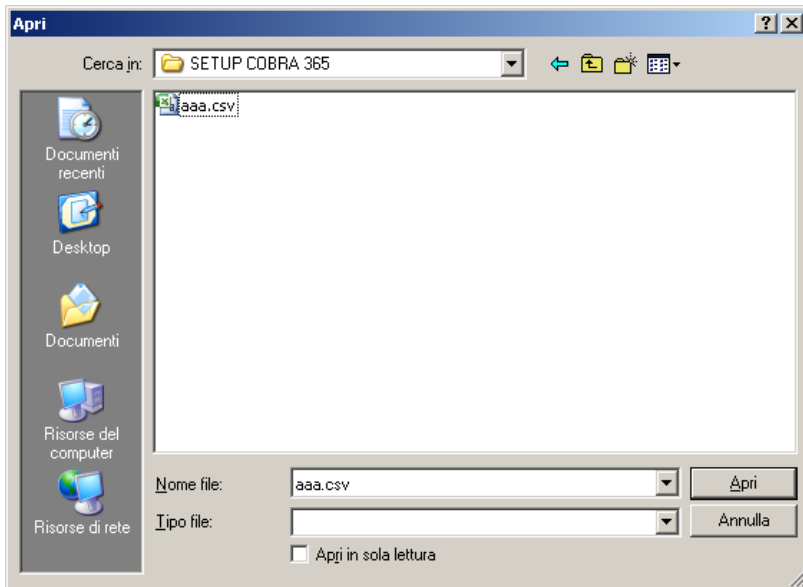
STRUMENTO - visualizza “Salvataggio” e terminata la trasmissione “Parametri Salvati”

PC- Premere il tasto TERMINA sull'applicazione.

LOAD SETUP (il PC invia i parametri allo strumento)

PC- cliccare su INVIA,compare una nuova finestra in cui è possibile selezionare il file da caricare .

Il file deve essere nominato setup.csv



PC- Selezionare il file (**setup.csv**) senza premere il pulsante Apri

STRUMENTO - premere il pulsante Load Setup (carica setup). Visualizza “Caricamento”

PC- cliccare su **Apri**. Visualizza “Invio in Corso”

STRUMENTO-Al termine della ricezione visualizza “Parametri Salvati”

PC-terminato il trasferimento visualizza “Operazione Completata” cliccare su “Termina”

Monitor e DataLog

Abilitare la funzione Monitor su COM2 ,abilitare DataLogger=Log ComON

A questo punto posso semplicemente monitorare alcuni dati di monitor oppure salvare gli stessi attraverso la funzione di datalog

